



CHIMCOMPLEX S.A. Borzesti - SUCURSALA RÂMNICU VÂLCEA

Strada Uzinei, nr. 1, Ramnicu Valcea, 240050, jud. Valcea, Romania
Tel: +40-(0)250-701200; Fax: +40-(0)250-735030;
Nr. Inreg. Registrul Comertului: J38/854/2018; Cod unic de inregistrare: 40036445
E-mail: office@chimcomplex.com
Web: www.chimcomplex.ro

Memoriului de prezentare Conform ANEXA nr. 5^E din legea nr. 292/2018

I. Denumirea proiectului:

DESFIINTARE IMOBILE SI INSTALARE CENTRALA ELECTRICA FOTOVOLTAICA

II. Titular:

- numele: CHIMCOMPLEX S.A. BORZESTI, Sucursala Ramnicu Valcea;
- adresa poștală: Strada Uzinei nr.1, municipiul Ramnicu Valcea, jud. Valcea;
- numărul de telefon, de fax și adresa de e-mail, adresa paginii de internet: tel. +40-(0)250 701200, fax: +40-(0)250 735030, office@chimcomplex.com, www.chimcomplex.ro;
- numele persoanelor de contact:
- director/manager/administrator: Director General: ing. Victor Avram;
- responsabil pentru protecția mediului: Sef Serviciu Protectia Mediului: ing. Victoria Negut;

III. Descrierea caracteristicilor fizice ale întregului proiect:

a) un rezumat al proiectului;



Proiectul consta in:

- 1*. dezafectarea si demolarea urmatoarelor constructii Zona 1 – “Zona Protectchim”;
- 2*. montarea panouri fotovoltaice.

1*. Dezafectarea si demolarea urmatoarelor constructii:

- **Statie betoane (C1)**

Constructie cu regim de inaltime P, cu suprafata ocupata la sol de 115 mp, cu pereti din beton armat si structura metalica pentru silozuri;
Cladirea este debransata de la toate utilitatile.



CHIMCOMPLEX S.A. Borzesti - SUCURSALA RÂMNICU VÂLCEA

Strada Uzinei, nr. 1, Ramnicu Valcea, 240050, jud. Valcea, Romania

Tel: +40-(0)250-701200; Fax: +40-(0)250-735030;

Nr. Inreg. Registrul Comertului: J38/854/2018; Cod unic de inregistrare: 40036445

E-mail: office@chimcomplex.com

Web: www.chimcomplex.ro

- **Cladire (C2)**

Cladire cu regim de inaltime P, cu suprafata ocupata la sol de 30 mp, realizata cu pereti si acoperis din confectie metalica cu fundatii din beton armat.

Cladirea este debransata de la toate utilitatile.

- **Garaj auto (C3)**

Cladire cu regim de inaltime P, cu suprafata ocupata la sol de 964 mp, realizata cu pereti confectie metalica si partial zidarie, acoperis din confectie metalica cu invelitoare din panouri sandwich, fundatii din beton armat.

Cladirea este debransata de la toate utilitatile.

- **Cale ferata existenta Zona 1 – "Zona Protectchim" – 9930 mp. In prezent nu este utilizata.**

Dupa demontare calea ferata se depoziteaza in cadrul sectiei Transporturi, pe suprafata betonata, in vederea reutilizarii.

2*. Montarea panouri fotovoltaice:

Zona nr.1 denumită și "Protectchim" - având o suprafață de aproximativ 12750 mp, se pot instala pe structură metalică mobilă, pe sol, un număr de aproximativ 2181 module fotovoltaice cu putere de 550 Wp, la un unghi de înclinare de 0-60 ° către Sud. Puterea instalată propusă = 1,2 MWp.

Energia electrică produsă va fi debitată prin montarea unui ansamblu invertor – transformator cu tensiunea de ieșire 6 kV și injectarea întregii energii produse în stația electrică SRA 3 6 kV care se afla la o distanța de aproximativ 100 m de parcul fotovoltaic, stație ce alimentează o parte din instalațiile din cadrul platformei chimice aparținând consumatorului CHIMCOMPLEX S.A. BORZESTI - Sucursala Ramnicu Valcea.

Va fi necesar ca în acest scop, în SRA 3 să fie amplasată o celulă suplimentară pentru tensiunea de 6 kV.

Traseul cablului va fi parțial îngropat (40 %) restul putând fi pozat pe estacada de cabluri existentă.

Pentru acest studiu, au fost alese module fotovoltaice cu tehnologie monocristalină de 550 Wp.

Modulele vor fi instalate pe o structură metalică mobilă, ancorată în sol, cu orientare Sud la un unghi de înclinație de 0° - 60°.

Panourile fotovoltaice vor fi fixate pe suporturi speciali proiectați, care respectă azimutul de 0° și înclinarea necesară de 0°-60° (Nord-Sud) pentru cazul structurilor mobile, precum și cerințele legate de greutatea ansamblului de module fotovoltaice și de încărcările suplimentare generate de factorii meteorologici – vânt, zăpadă, chiciură.

Structura suportului trebuie să răspundă la următoarele cerințe principale:

- Să fie aptă pentru a fi utilizată potrivit scopului pentru care a fost prevăzută, ținând seama de durata ei de viață și cheltuielile antrenate;
- Să reziste la efectele tuturor acțiunilor în timpul execuției și exploatării, să aibă o durabilitate corespunzătoare;
- Să nu fie grav avariata sau distrusa de evenimente ca explozii, șocuri, seism sau consecințe ale erorilor umane;

În acest sens, s-au avut în vedere următoarele:

- Eliminarea, evitarea sau reducerea degradărilor potențiale la care poate fi expusă construcția;



CHIMCOMPLEX S.A. Borzesti - SUCURSALA RÂMNICU VÂLCEA

Strada Uzinei, nr. 1, Ramnicu Valcea, 240050, jud. Valcea, Romania

Tel: +40-(0)250-701200; Fax: +40-(0)250-735030;

Nr. Inreg. Registrul Comertului: J38/854/2018; Cod unic de inregistrare: 40036445

E-mail: office@chimcomplex.com

Web: www.chimcomplex.ro

- Alegerea unui tip de structură puțin sensibilă la potențialele pericole;
- Adoptarea unor legături adecvate între elementele structurii;

S-a luat în calcul și instalarea unui sistem de monitorizare energetică la nivelul producției pentru autoconsum din sistemele fotovoltaice, respectiv la nivelul conturului general de consum, prin preluarea datelor cantitative și calitative din invertoare, în cazul sistemului fotovoltaic, respectiv din analizoarele de rețea existente la nivelul tablourilor electrice generale.

Sistemele moderne de orientare sunt construite pentru a fi cât se poate de fiabile. Motoarele acestora funcționează doar câteva minute pe zi, ceea ce le crește durata de viață, iar partea de electronică este relativ simplă, reducând riscul de defecțiuni complicate. În cazurile rare în care sistemul de orientare se defectează, acesta nu afectează funcționalitatea panoului fotovoltaic care va continua să funcționeze ca un panou fotovoltaic fix. În cazul în care defecțiunea se produce într-o poziție în care panoul nu are randament optim, se poate modifica poziția acestuia manual, panoul fiind îndreptat spre o orientare optimă.

b) justificarea necesității proiectului;

Desființarea obiectivelor C1, C2, C3, este necesară din cauza uzurii fizice și morale a construcțiilor și pentru a se asigura siguranța personalului, având în vedere starea de degradare a clădirilor și asigurarea spațiului necesar în vederea montării unei Centrale Fotovoltaice.

În conformitate cu uniunea energetică (2015), politica energetică a UE are următoarele cinci obiective principale:

- diversificarea surselor de energie ale Europei, asigurând securitatea energetică prin solidaritate și cooperare între țările UE;
- asigurarea funcționării unei piețe interne a energiei pe deplin integrate, care să permită libera circulație a energiei prin UE printr-o infrastructură adecvată și fără bariere tehnice sau de reglementare;
- îmbunătățirea eficienței energetice și reducerea dependenței de importurile de energie, reducerea emisiilor și stimularea creării de locuri de muncă și a creșterii economice;
- Decarbonizarea economiei și tranziția către o economie cu emisii scăzute de dioxid de carbon, în conformitate cu Acordul de la Paris;
- Promovarea cercetării în domeniul tehnologiilor cu emisii scăzute de dioxid de carbon și al energiei curate și acordarea de prioritate cercetării și inovării pentru a impulsiona tranziția energetică și a îmbunătăți competitivitatea.

Energia solară, energia eoliană terestră și offshore, energia oceanică și hidroelectrică, biomasa și biocombustibilii sunt toate surse regenerabile de energie.

Piețele energiei nu pot asigura singure nivelul dorit de energie din surse regenerabile în UE, ceea ce înseamnă că ar putea să fie nevoie de mecanisme naționale de sprijin și de mecanisme de finanțare din partea UE.

Una dintre prioritățile stabilite de Consiliul European din mai 2013 a fost diversificarea într-o mai mare măsură a aprovizionării cu energie a UE și dezvoltarea unor resurse de energie locale pentru a asigura siguranța aprovizionării și a reduce dependența de energie din surse externe.



CHIMCOMPLEX S.A. Borzesti - SUCURSALA RÂMNICU VÂLCEA

Strada Uzinei, nr. 1, Ramnicu Valcea, 240050, jud. Valcea, Romania

Tel: +40-(0)250-701200; Fax: +40-(0)250-735030;

Nr. Inreg. Registrul Comertului: J38/854/2018; Cod unic de inregistrare: 40036445

E-mail: office@chimcomplex.com

Web: www.chimcomplex.ro

În ceea ce privește sursele regenerabile de energie, Directiva 2009/28/CE din 23 aprilie 2009 a introdus un obiectiv de 20 % care trebuie atins până în 2020. În decembrie 2018, noua Directivă privind energia din surse regenerabile [Directiva (UE) 2018/2001] a stabilit obiectivul global obligatoriu al UE privind energia din surse regenerabile pentru 2030 la cel puțin 32 %. La 19 noiembrie 2020, Comisia a prezentat Strategia Uniunii Europene privind energia din surse regenerabile offshore (COM/2020/741), intensificând eforturile pentru ca Uniunea să devină neutră din punct de vedere climatic până în 2050. Strategia propune creșterea capacității UE de energie eoliană offshore de la nivelul actual de 12 GW la cel puțin 60 GW până în 2030 și la 300 GW până în 2050. Există diferite strategii pentru stimularea utilizării fiecărei surse regenerabile. În iulie 2021, o propunere [COM(2021)0557] de o nouă directivă privind energia din surse regenerabile vizează creșterea obiectivului global privind energia din surse regenerabile la 40 % până în 2030.

* informații preluate de pe <https://www.europarl.europa.eu>

Conform Strategiei energetice a României 2019-2030, cu perspectiva anului 2050 față de totalul capacităților instalate în anul 2018 pentru producția de energie electrică, la nivelul anului 2030 se va înregistra o creștere a capacităților eoliene până la o putere de 4.278 MW și a celor fotovoltaice de până la 3.140 MW.

Corespunzător acestor capacități instalate, în anul 2030, energia medie anuală furnizată în sistemul energetic național din surse eoliene va fi de cca. 11,1 TWh iar cea din surse fotovoltaice de cca. 4,8 TWh/an.

În anul 2030, din puterea totală instalată a sistemelor fotovoltaice, 750 MW vor fi realizate sub forma unor capacități distribuite deținute de prosumator de energie.

Pentru atingerea în anul 2030 a gradului de dezvoltare al valorificării acestor resurse regenerabile de energie, sunt esențiale promovarea unor politici vizând:

- realizarea capacităților de stocare a energiei și dezvoltarea rețelei de transport;
- declararea unor zone de dezvoltare energetică utilizând surse regenerabile, pentru proiecte mari și asigurarea conectării la rețea prin grija Transelectrica;
- asigurarea condițiilor care să permită înlocuirea capacităților la sfârșitul ciclului de viață;
- dezvoltarea de capacități mici, distribuite și încurajarea prosumatorilor.

Creșterea participării surselor regenerabile până la nivelul prevăzut a fi atins în anul 2030 se va putea realiza doar în condițiile în care simultan în sistemul energetic național se vor dezvolta și soluțiile de stocare a energiei care să asigure cicluri de încărcare/descărcare cu durate mai mari de 6-8 ore și o putere totală de 1.000 MW. Pentru aceasta, ținând cont de realitățile tehnologice din anul 2018, strategia prevede ca Centrala Hidroelectrică cu Acumulare prin Pompaj Tarnița-Lăpușești să fie asumată ca investiție strategică de interes național. Pentru a se putea crea premisele creșterii capacității de producere a energiei din surse eoliene și solare este necesar ca acest proiect să demareze până în anul 2025, iar la nivelul anului 2030 să fie în funcțiune la întreaga capacitate.

Pe măsură ce gradul de maturitate al altor tehnologii de conversie și stocare a energiei va permite utilizarea lor comercială, după anul 2025 se va putea analiza posibilitatea unei ponderi mai mari a capacităților din surse regenerabile la un nivel corespunzător celui de implementare a soluțiilor de stocare bazate pe aceste tehnologii. Întrucât estimările actuale privind dezvoltarea acestor tehnologii indică faptul că acestea se vor putea implementa sub forma unor capacități de stocare distribuite și având volum redus, după anul 2025 se prevede instituirea obligației ca producătorii de energie din surse eoliene și fotovoltaice dispecerizabili să-și realizeze compensarea dezechilibrelor.



CHIMCOMPLEX S.A. Borzesti - SUCURSALA RÂMNICU VÂLCEA

Strada Uzinei, nr. 1, Ramnicu Valcea, 240050, jud. Valcea, Romania

Tel: +40-(0)250-701200; Fax: +40-(0)250-735030;

Nr. Inreg. Registrul Comertului: J38/854/2018; Cod unic de inregistrare: 40036445

E-mail: office@chimcomplex.com

Web: www.chimcomplex.ro

În vederea creșterii participării producătorilor români de energie pe piețele regionale europene, se prevede ca până în anul 2025 să fie finalizată închiderea inelului principal de transport prin linii de 400 kV și realizarea unor noi puncte de interconectare cu rețelele din zona adiacentă României

* informații preluate de pe <http://energie.gov.ro>

Intervenția vizează promovarea investițiilor în sectorul de energie curată și eficiență energetică în vederea asigurării contribuției la obiectivele stabilite prin Pactul Ecologic European, țintele stabilite în cadrul Planului Național Integrat în domeniul Energiei și Schimbărilor Climatice (PNIESC) privind utilizarea energiei din surse regenerabile, precum și cele stabilite în cadrul PNRR, prin creșterea ponderii de producție a acestuia din energie eoliană și solară.

c) valoarea investiției;

Valoarea totală a investiției pentru zona 1 "PROTECTCHIM", conform calculelor din studiul de fezabilitate SVT-SF-220427-6 în care au fost analizate Zona 1 – "PROTECTCHIM", Zona 2 – "Zona Priza Olt", Zona 3 – "Zona Oxigen" și Zona 4 – "EPURARE BIOLOGICA", este de 8.471.416,57 VALOAREA lei fără TVA, din care 4.260.839,82 VALOAREA lei fără TVA pentru construcții – montaj + instalații.

d) perioada de implementare propusă;

Lucrarile pentru "DESFIINTARE IMOBILE CHIMCOMPLEX SA BORZESTI (Zona 1 "PROTECTCHIM")" se desfasoara pe o perioada de cca 6 luni.

Durata de implementare a investiției de montare panouri este estimată la 24 de luni.

Durata totala pentru realizarea investitiei (DESFIINTARE IMOBILE SI INSTALARE CENTRALA ELECTRICA FOTOVOLTAICA) este de 30 de luni.

Implementare a investiției de montare panouri:

Luna	L	L	L	L	L	L	L	L	L	L	L	L	L	L	L	L	L	L	L	L	L	L	L	L
	1	2	3	4	5	6	7	8	9	10	11	12	13	14	15	16	17	18	19	20	21	22	23	24
1 Întocmire proiect tehnic și documentație necesară	■	■	■																					
2 Procurare echipamente				■	■	■	■	■	■															
3 Lucrări de montaj						■	■	■	■	■	■													



CHIMCOMPLEX S.A. Borzesti - SUCURSALA RÂMNICU VÂLCEA

Strada Uzinei, nr. 1, Ramnicu Valcea, 240050, jud. Valcea, Romania
 Tel: +40-(0)250-701200; Fax: +40-(0)250-735030;
 Nr. Inreg. Registrul Comertului: J38/854/2018; Cod unic de inregistrare: 40036445
 E-mail: office@chimcomplex.com
 Web: www.chimcomplex.ro

Luna		L 1	L 2	L 3	L 4	L 5	L 6	L 7	L 8	L 9	L 10	L 11	L 12	L 13	L 14	L 15	L 16	L 17	L 18	L 19	L 20	L 21	L 22	L 23	L 24		
4	Lucrări de execuție instalații și rețele																										
5	Punere în funcțiune																										
6	Monitorizare și verificare de către proiectant																										

e) planșe reprezentând limitele amplasamentului proiectului, inclusiv orice suprafață de teren solicitată pentru a fi folosită temporar (planuri de situație și amplasamente);

SF - EL 1.1

SF - EL 2.1

f) o descriere a caracteristicilor fizice ale întregului proiect, formele fizice ale proiectului (planuri, clădiri, alte structuri, materiale de construcție și altele).

Se prezintă elementele specifice caracteristice proiectului propus:

- profilul și capacitățile de producție;

Prin proiectul "DESFIINTARE IMOBILE SI INSTALARE CENTRALA ELECTRICA FOTOVOLTAICA (Zona 1 "PROTECTCHIM")" **se prevede realizarea unei centrale fotovoltaice** pe lotul cu nr. cad. 55055.

Energie electrică utilizată, medie anuală: 404.842 MWh/an (anul de referință 2021);

Puterea totală instalată a centralei fotovoltaice pentru zona 1: 1,19 MWp;

Energia produsă fotovoltaic, medie anuală pentru zona 1: 1.900,45 MWh;

Economia de energie electrică: 17 %;

Reducerea emisiilor de gaze cu efect de seră în tone echivalent CO₂/an = 6829.

Cladirile C1, C2, C3 existente pe lotul cu nr. cad. 55055 sunt debransate de la toate utilitatile si nu fac parte din nici o instalatie sau flux tehnologic.

CF existenta pe acest amplasament nu mai este utilizata.



CHIMCOMPLEX S.A. Borzesti - SUCURSALA RÂMNICU VÂLCEA

Strada Uzinei, nr. 1, Ramnicu Valcea, 240050, jud. Valcea, Romania

Tel: +40-(0)250-701200; Fax: +40-(0)250-735030;

Nr. Inreg. Registrul Comertului: J38/854/2018; Cod unic de inregistrare: 40036445

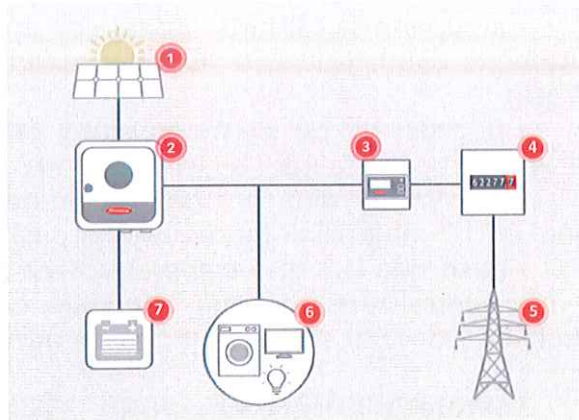
E-mail: office@chimcomplex.com

Web: www.chimcomplex.ro

Descrierea instalației și a fluxurilor tehnologice pentru montarea PV:

LEGENDĂ:

- 1 – Module fotovoltaice;
- 2 – Invertor;
- 3 – Contor inteligent;
- 4 – Contor operator distribuție;
- 5 – SEN;
- 6 – Sarcină;
- 7 – Stocare.



Tip module fotovoltaice	Monocristaline
Puterea instalată fotovoltaic [kWp]	1.199,55
Energie electrică consumată [MWh/an]	404.842
Energie electrică produsă [MWh/an]	1.900,45
Energie electrică economisită [MWh/an]	1.900,45
Emisiile anuale de gaze cu efect de seră (echiv. tone de CO2/an)	6.829

În urma demolării construcțiilor existente se va nivela terenul și se vor monta suporturi mobili speciali proiectați care asigură înclinarea necesară de 0 - 60 grade N - S, pe care vor fi montate panourile fotovoltaice.

Calea ferată va fi demontată, stocată pe platforma betonată la secția Transporturi, în vederea reutilizării.

Se vor instala pe structura metalică mobilă, ancorată în sol, un număr aproximativ de 2181 module fotovoltaice cu tehnologie monocristalină cu putere de 550 Wp. Modulele sunt inseriate electric în siruri. Sirurile se vor conecta la invertoare care transformă tensiunea continuă produsă în tensiune alternativă. Energia electrică produsă va fi debitată prin montarea unui ansamblu invertor - transformator cu tensiunea de ieșire 6 kV cu injectarea întregii energii produse în stațiile electrice din CHIMCOMPLEX S.A. BORZESTI - Sucursala Ramnicu Valcea.

- Descrierea instalației și a fluxurilor tehnologice existente pe amplasament

Pe amplasamentul platformei chimice a CHIMCOMPLEX S.A. BORZESTI - Sucursala Ramnicu Valcea, există următoarele instalații funcționale:

1. SECȚIA PLASTIFIANTI

Instalația Ardere Reziduuri KREBS

Capacitate: 18 000 t/an;

Fazele procesului tehnologic sunt următoarele:

- stocarea reziduurilor;



CHIMCOMPLEX S.A. Borzesti - SUCURSALA RÂMNICU VÂLCEA

Strada Uzinei, nr. 1, Ramnicu Valcea, 240050, jud. Valcea, Romania

Tel: +40-(0)250-701200; Fax: +40-(0)250-735030;

Nr. Inreg. Registrul Comertului: J38/854/2018; Cod unic de inregistrare: 40036445

E-mail: office@chimcomplex.com

Web: www.chimcomplex.ro

- incinerarea reziduurilor clorurate într-un cuptor orizontal sub un ușor vacuum (- 30 mmCA).
- recuperarea căldurii – gazele de ardere care circulă prin țevile recuperatorului sunt răcite de la 1300 °C la 250 °C, căldura fiind recuperată ca abur saturat de medie presiune -13 ata;
- degazarea apei demineralizate, prin dozare de fosfat trisodic și hidrazină, se face în scopul obținerii calității solicitate pentru apa necesară în recuperatorul de căldură;
- quench cu rolul de a răci gazele de ardere de la 275 °C la 60 °C și de a le spăla în scopul opririi majorității particulelor și picăturilor mari înainte de a le trimite la absorbție;
- absorbția HCl gazos și producerea soluției de HCl de concentrație 31.5 %;
- neutralizarea gazelor reziduale cu soluție de sodă caustică pentru a îndepărta urmele de clor liber și HCl conținute în gazele ce urmează a fi eliminate în atmosferă.

Instalația Ardere Reziduuri VICHEM

Capacitate: 30 000 t/an deseuri lichide și gazoase.

Instalația de incinerare reziduuri organice clorurate este prevăzută să funcționeze în flux continuu, 330 zile pe an.

Fazele procesului tehnologic sunt:

- incinerarea reziduurilor clorurate;
- recuperarea de energie sub formă de abur saturat de 13 ata;
- răcirea gazelor de ardere într-un quench de concepție specială, prin recircularea soluției de acid clorhidric;
- absorbția de acid clorhidric în apă;
- neutralizarea finală a gazelor;
- obținerea soluției de HCl 33 %.

Instalația OXO – ALCOOLI

Capacitate:

- Octanol: 47.000 t/an.

- Izobutanol și n-butanol: 5.000 t/an.

Regim de lucru: 330 zile/an.

Obținerea produsului oxo-brut (amestec de n-butiraldehidă și izo-butiraldehidă) se realizează prin hidroformilarea propilenei în prezența catalizatorului pe bază de rodium (reacția dintre gazul de sinteză și propilenă).

Fazele procesului tehnologic:

- purificarea materiilor prime: dioxid de carbon, gaz metan, propilenă, hidrogen;
- obținerea gazului de sinteză (CO și H₂ în volume egale) prin reformarea catalitică a metanului cu CO₂ și abur în prezența catalizatorului de Ni pe suport de alumina;
- purificarea gazului de sinteză pentru îndepărtarea compușilor de sulf, produșilor grei, urmelor de oxigen și a clorurilor;
- oxo-sinteza care constă în reacția gazului de sinteză cu propilena în prezența catalizatorului pe bază de rodium;
- distilarea aldehidelor (n- și izo-butiraldehidei);
- sinteza aldehydei 2-etilhexilice prin condensarea n-butiraldehydei în prezența soluției de NaOH;
- distilarea aldehydei 2-etilhexilice;
- hidrogenarea aldehydei 2-etilhexilice cu obținerea de 2-etilhexanol (octanol);



CHIMCOMPLEX S.A. Borzesti - SUCURSALA RÂMNICU VÂLCEA

Strada Uzinei, nr. 1, Ramnicu Valcea, 240050, jud. Valcea, Romania
Tel: +40-(0)250-701200; Fax: +40-(0)250-735030;
Nr. Inreg. Registrul Comertului: J38/854/2018; Cod unic de inregistrare: 40036445
E-mail: office@chimcomplex.com
Web: www.chimcomplex.ro

- purificarea octanolului prin distilare sub vid.

Instalatia 1,2 Diclorpropan – purificare DCP brut
Capacitate: 120000 t/an.

2. SECȚIA CLOROSODICE

Instalatia Soda Bloc, Fulgi, Perle - pentru obtinerea sodei caustice

Capacitate:

- sodă bloc: 50.000 t/an.
- sodă fulgi: 50.000 t/an.
- sodă perle: 50.000 t/an.

Regim de lucru: 330 zile/an.

a) Procesul tehnologic de obținere a sodei caustice bloc cuprinde următoarele faze tehnologice:

- incalzire săruri topite;
- preconcentrarea leșiei până la 60 % NaOH;
- concentrarea leșiei până la 98 % NaOH;
- ambalare în butoaie de tablă cu capacitate maximă de 400 Kg net;
- solidificarea prin stropire cu apă;

b) Procesul tehnologic de obținere a sodei caustice fulgi cuprinde următoarele faze:

- preconcentrarea leșiei de sodă până la 60 % NaOH;
- concentrarea leșiei până la 98 % NaOH;
- solzificarea - topitura de minim 98 % NaOH este distribuită cu ajutorul unei cutii de distribuție la cele două solzificatoare;
- ambalarea sodei caustice fulgi in saci de polietilenă de 25 Kg;
- paletizarea sacilor pe paleți din lemn până la cantitatea de 1 To (40 saci de 25 Kg).

c) Procesul tehnologic de obținere a sodei perle constă în următoarele faze:

- incalzire săruri topite;
- preconcentrarea leșiei de sodă până la 60 % NaOH;
- concentrarea leșiei până la minim 98 % NaOH;
- concentrarea avansată a topiturii de NaOH de la minim 98 % la minim 99 %;
- obținerea și răcirea perlelor de NaOH;
- ambalarea sodei caustice perle in saci de polietilenă de 25 Kg;
- paletizarea sacilor pe paleți din lemn până la cantitatea de 1 t (40 saci de 25 Kg).

Sistemul de ardere include un control de O₂ in gazele arse si al temperaturii acestora la iesirea pe cos.

Instalatia ELECTROLIZA CU MEMBRANE

Capacitate:

- 120 300 t/an NaOH;
- 106 800 t/an clor gaz;
- 3 012 t/an H₂ gazos;
- 51 600 t/an HCl 32 %;
- 41428 t/an NaOCl (12,5 % Cl₂).

Fazele procesului tehnologic:



CHIMCOMPLEX S.A. Borzesti - SUCURSALA RÂMNICU VÂLCEA

Strada Uzinei, nr. 1, Ramnicu Valcea, 240050, jud. Valcea, Romania

Tel: +40-(0)250-701200; Fax: +40-(0)250-735030;

Nr. Inreg. Registrul Comertului: J38/854/2018; Cod unic de inregistrare: 40036445

E-mail: office@chimcomplex.com

Web: www.chimcomplex.ro

- purificare primara a saramurii brute;
- purificare secundara a saramurii;
- electroliza saramurii;
- declorurare;
- concentrarea lesiei;
- racire, uscare si comprimare clor electrolitic;
- lichefiere, evaporare, depozitare si livrare clor lichid;
- racirea, filtrarea si comprimarea hidrogenului;
- obtinerea hipocloritului de sodiu;
- sinteza acidului clorhidric;

3. **SECTIA PROPENOXID:**

Instalația de producere și stingere var linia 2

Capacitate proiectată 61.600 tone CaO/an.

Regim de lucru: 330 zile/an.

Fazele procesului tehnologic:

- depozitarea, sortarea, manipularea calcarului;
- calcinarea calcarului;
- stingere var;

Instalatia Propenoxid

Capacitate: 120000 t/an

Fazele procesului tehnologic sunt:

- Clorhidrinare;
- Neutralizare;
- Saponificare;
- Distilare.

4. **SECTIA POLIETERI**

Capacitate proiectată 77.000 tone (polieteri trioli, grefati, dioli).

Regim de lucru: 330 zile/an

Fazele procesului tehnologic:

- sinteza alcoolatului;
- sinteza prepolieterului;
- sinteza polieterului brut;
- devolatizarea polieterului brut;
- purificarea polieterului brut;
- stabilizarea polieterului brut;

5. **SECTIA POLIOLI SPECIALI**

Capacitate proiectată 10.000 tone polioli zaharati,

5.000 tone polioli aminici si Mannich.

Regim de lucru: 330 zile/an.

Fazele procesului tehnologic polioli zaharati:

- sinteza polioli;
- neutralizare polioli;
- filtrare polioli;



CHIMCOMPLEX S.A. Borzesti - SUCURSALA RÂMNICU VÂLCEA

Strada Uzinei, nr. 1, Ramnicu Valcea, 240050, jud. Valcea, Romania

Tel: +40-(0)250-701200; Fax: +40-(0)250-735030;

Nr. Inreg. Registrul Comertului: J38/854/2018; Cod unic de inregistrare: 40036445

E-mail: office@chimcomplex.com

Web: www.chimcomplex.ro

6. SECTIA UTILITATI

Centrala Termică cu cazan CAS-03

Capacitatea cazanului de abur CAS-03 este de 25 t/h abur cu presiunea 19 barg si 300 °C. Apa demineralizată este preluată din rețeaua existentă CHIMCOMPLEX S.A. BORZESTI - Sucursala Ramnicu Valcea, fiind depozitată într-un rezervor de 34 m³, din care este aspirată de electropompe și refulată printr-un bloc de două preîncălzitoare înseriate, în degazorul termic.

Centrala Termică C.T.2

Centrala termică C.T.2 are rol de backup, cu următoarele capacități de producție, produsul finit fiind aburul de 16 barg, supraîncălzit:

- 25 t/h abur 16 barg, 280 °C, generate de cazanul B-01;
- 25 t/h abur 16 barg, 280 °C, generate de cazanul B-02;
- 10 t/h abur 16 barg, 250 °C, generate de cazanul F-01.

O parte din cele 10 t/h abur produs de cazanul F-01 se utilizează intern pentru preîncălzirea apei demineralizate în degazor.

Aburul livrat de Centrala Termică C.T.2 către CHIMCOMPLEX S.A. BORZESTI - Sucursala Ramnicu Valcea este de cca 54 t/h abur cu presiunea de 16 barg, temperatura 275 °C – 280 °C și va fi dirijat în una din cele două bare existente de Dn 600 ale combinatului.

- descrierea proceselor de producție ale proiectului propus, în funcție de specificul investiției, produse și subproduse obținute, mărimea, capacitatea;

CARACTERISTICILE AMPLASAMENTULUI

- Terenul in suprafata totala de 56243 mp este situat in incinta proprietatii CHIMCOMPLEX S.A. BORZESTI - Sucursala Ramnicu Valcea, drept de proprietate asupra terenului in baza Contractului de vanzare cumparare, autentificat sub
- numarul 1454/07/12/20218 de catre Biroul Individual Notarial Scantei Laura- Iuliana, este inscris in cartea funciara nr. 55055.
- Terenul are Categoria de folosinta: Zona Industriala Sud.

CARACTERISTICILE CONSTRUCTIILOR CARE SE DEMOLEAZA

C1 - Constructie cu regim de inaltime P, cu suprafata ocupata la sol de 115 mp, cu pereti din beton armat si structura metalica pentru silozuri;

Cladirea este debransata de la toate utilitatile.

C2 - Cladire cu regim de inaltime P, cu suprafata ocupata la sol de 30 mp, realizata cu pereti si acoperis din confectie metalica cu fundatii din beton armat.

Cladirea este debransata de la toate utilitatile.

C3 - Cladire cu regim de inaltime P, cu suprafata ocupata la sol de 964 mp, realizata cu pereti confectie metalica si partial zidarie, acoperis din confectie metalica cu invelitoare din panouri sandwich, fundatii din beton armat.

Cladirea este debransata de la toate utilitatile.

Calea ferata va fi demontata, stocata pe platforma betonata la sectia Transporturi, in vederea reutilizarii.

- materiile prime, energia și combustibilii utilizați, cu modul de asigurare a acestora;

Prin proiectul "DESFIINTARE IMOBILE SI INSTALARE CENTRALA ELECTRICA FOTOVOLTAICA (Zona 1" PROTECTCHIM")" se prevede realizarea unei Centrale fotovoltaice pe terenul rezultat, lotul cu nr. cad. 55055.



CHIMCOMPLEX S.A. Borzesti - SUCURSALA RÂMNICU VÂLCEA

Strada Uzinei, nr. 1, Ramnicu Valcea, 240050, jud. Valcea, Romania
Tel: +40-(0)250-701200; Fax: +40-(0)250-735030;
Nr. Inreg. Registrul Comertului: J38/854/2018; Cod unic de inregistrare: 40036445
E-mail: office@chimcomplex.com
Web: www.chimcomplex.ro

Prin lucrarile sale, proiectul nu realizeaza fluxuri tehnologice care sa poata fi descrise.
Pe perioada Organizarii de santier principala materie prima va fi umplutura de balast necesara aducerii nivelului la suprafetele adiacente.

Pentru lucrarile de demolare, nu este necesara asigurarea altor forme de energie(electrica, termica sau de alta natura).

Cantitatile de materii prime si combustibili necesare executarii lucrarilor vor fi asigurate prin intermediul firmelor specializate cu respectarea reglementarilor in vigoare.

- **racordarea la rețelele utilitare existente în zonă;**

- Alimentarea cu apa: Este necesara pentru stropirea amplasamentului in vederea limitarii emisiilor de praf/pulberi. Pe amplasament exista retea de apa de incendiu, care poate fi folosita prin racord provizoriu, cu aprobarea beneficiarului proiectului.

- Alimentarea cu energie electrica: Se va realiza din reseaua existenta in zona adiacenta amplasamentului.

- **descrierea lucrărilor de refacere a amplasamentului în zona afectată de execuția investiției;**

- Lucrarile se vor desfasura exclusiv in limita amplasamentului.

- Dupa finalizarea lucrarilor, toate utilajele si echipamentele care au concurat la executia proiectului, precum si materialele si deseurile rezultate, vor fi evacuate de pe amplasament, amplasamentul afectat va fi nivelat prin lucrari de umplutura.

- **căi noi de acces sau schimbări ale celor existente;**

În cadrul soluțiilor propuse nu există rețele care ar necesita relocare/protejare, în măsura în care acestea au fost identificate pe terenul pus la dispoziție de către CHIMCOMPLEX S.A. BORZESTI - Sucursala Ramnicu Valcea.

Distribuția energiei electrice produse cu sistemele fotovoltaice se va face fără modificări substanțiale ale instalațiilor electrice interioare, fiind necesare doar racordurile electrice de injecție a puterii de la centrala fotovoltaică în stațiile electrice existente ce alimentează instalațiile din cadrul platformei chimice a CHIMCOMPLEX S.A. BORZESTI - Sucursala Ramnicu Valcea.

- **resursele naturale folosite în construcție și funcționare;**

În cadrul operațiunilor de amenajare a terenului nu sunt utilizate resurse naturale.

- Umplerea gropilor rezultate din amenajare a terenului (subsoluri) cu materiale de umplutură inert generat;
- Nivelarea, completarea și compactarea zonelor cu materiale de umplutură;
- Aducerea terenului la starea de folosință.

In faza de executie lucrari se va utiliza apa in scop igienico sanitar.

La faza de functionare sunt utilizate: energia solara.

Nu se vor utiliza alte terenuri si nu exista conditii de afectare a biodiversitatii.

- **metode folosite în construcție/demolare;**

In cazul acestui proiect se folosesc metode clasice pentru lucrari de demolare, respectiv: demolare bucata cu bucata de la invelitoare, pereti si pardoseala, umplutura, compactare, nivelare teren.

- **planul de execuție, cuprinzând faza de construcție, punerea în funcțiune, exploatare, refacere și folosire ulterioară;**

Lucrarile de demolare se desfasoara pe o perioada de 6 luni si vor incepe imediat



CHIMCOMPLEX S.A. Borzesti - SUCURSALA RÂMNICU VÂLCEA

Strada Uzinei, nr. 1, Ramnicu Valcea, 240050, jud. Valcea, Romania

Tel: +40-(0)250-701200; Fax: +40-(0)250-735030;

Nr. Inreg. Registrul Comertului: J38/854/2018; Cod unic de inregistrare: 40036445

E-mail: office@chimcomplex.com

Web: www.chimcomplex.ro

dupa obtinerea Autorizatiei de desfiintare conform Legii 50/1991 cu completarile si modificarile in vigoare.

- relația cu alte proiecte existente sau planificate;

In vecinatatea amplasamentului nu mai sunt proiecte similare.

- detalii privind alternativele care au fost luate în considerare;

• Alternativele de amplasament nu au fost analizate deoarece "DESFIINTARE IMOBILE SI INSTALARE CENTRALA ELECTRICA FOTOVOLTAICA (Zona 1 "PROTECTCHIM")" a fost dictata de proprietatea titularului si amplasarea cladirilor existente care se demoleaza.

- alte activități care pot apărea ca urmare a proiectului (de exemplu, extragerea de agregate, asigurarea unor noi surse de apă, surse sau linii de transport al energiei, creșterea numărului de locuințe, eliminarea apelor uzate și a deșeurilor);

Prin proiectul "DESFIINTARE IMOBILE SI INSTALARE CENTRALA ELECTRICA FOTOVOLTAICA (Zona 1 "PROTECTCHIM")" este prevazuta numai desfiintarea cladirilor existente si studiate in prezentul proiect ce sunt amplasate pe lotul cu nr. cad. 55055.

- alte autorizații cerute pentru proiect.

Autorizatiile cerute pentru realizarea proiectului sunt cele solicitate prin Certificatul de Urbanism nr. 797/21222 din 12.05.2022 emis de Primaria Municipiului Ramnicu Valcea, prezentat in Anexe si Autorizatia de desfiintare ce urmeaza a fi emisa conform Legii 50/1991 privind autorizarea lucrarilor in constructii.

IV. Descrierea lucrărilor de demolare necesare:

- planul de execuție a lucrărilor de demolare, de refacere și folosire ulterioară a terenului;

Lucrarile de demolare se desfasoara pe o perioada de cca 6 luni si vor incepe imediat dupa obtinerea Autorizatiei de desfiintare conform Legii 50/1991 cu completarile si modificarile in vigoare.

- descrierea lucrărilor de refacere a amplasamentului;

• Lucrarile se vor desfasura exclusiv in limita amplasamentului.
• Dupa finalizarea lucrarilor, toate utilajele si echipamentele care au concurat la executia proiectului, precum si materialele si deseurile rezultate, vor fi evacuate de pe amplasament, amplasamentul afectat va fi nivelat prin lucrari de umplutura.

Umpluturile se vor executa cu balast care va fi bine compactat.

- căi noi de acces sau schimbări ale celor existente, după caz;

In cazul acestui proiect nu sunt necesare cai de acces noi.

Pentru transportul materialelor si echipamentelor necesare, se vor utiliza drumurile existente care sunt perimetrare amplasamentului.

- metode folosite în demolare;

• Prezentarea solutiilor de dezafectare

Lucrarile de demolare/desfiintare se vor desfasura respectand prevederile Normativului NP 035-199 privind postutilizarea ansamblurilor, subansamblurilor si a elementelor componente ale constructiilor. Interventii la structuri.



CHIMCOMPLEX S.A. Borzesti - SUCURSALA RÂMNICU VÂLCEA

Strada Uzinei, nr. 1, Râmnicu Valcea, 240050, jud. Valcea, Romania

Tel: +40-(0)250-701200; Fax: +40-(0)250-735030;

Nr. Inreg. Registrul Comertului: J38/854/2018; Cod unic de inregistrare: 40036445

E-mail: office@chimcomplex.com

Web: www.chimcomplex.ro

Se vor respecta si prevederile celorlalte acte Normative aplicabile in domeniu cum sunt: Normativ privind postutilizarea ansamblurilor, subansamblurilor si a elementelor componente ale constructiilor. Interventii la invelitori si acoperisuri (terase si sarpante) - Indicativ NE 005 – 97; Normativ privind postutilizarea ansamblurilor, subansamblurilor si a elementelor componente ale constructiilor.

Interventii la compartimentarile spatiilor interioare – Indicativ NE 006 – 97, Ghid privind postutilizarea ansamblurilor, subansamblurilor si a elementelor component ale constructiilor. Interventii inchideri exterioare – Indicativ NE 007 – 97, si altele.

Nu se vor admite actiuni de slabire a elementelor de structura actuala din beton armat sau din caramida in pereti structurali portanti, desfasurate in prealabil actiunilor de demolare, sau concomitent cu acestea, la elemente ce sustin de jos, o parte de constructie nedemolata sau in curs de demolare.

Lucrarile de demolare propriu-zise se vor ataca numai dupa realizarea dezechiparii constructiilor si anume:

- demolarea si evacuarea echipamentelor, utilajelor, etc.;
- scoaterea din uz a echipamentelor electrice, AUS, si hidro.

• Aspecte generale privind solutiile de dezafectare

Functie de dotarea executantului, procedeele tehnologice de demolare la toate constructiile se pot realiza folosind:

- unelte manual;
- aparate si utilaje mecanice;
- prin percutie;
- prin spargere.

Toate procedeele de demolare mai sus mentionate sunt explicitate in Normativ NP 035 – 99, cap. 2.2 ÷ 2.6.

Demolarea fundatiilor (cuzinetilor b.a.) se va face pe o adancime de 0,10m de la nivelul terenului nivelat (platformei de beton existente la cota $\pm 0,00$).

Ca aspect general pentru gropile rezultate in urma demolarii fundatiilor (cuzinetilor b.a.) se va avea in vedere umperea lor-reparatia platformei de beton existente cu beton.

Legat de starea fizica a constructiilor din cadrul volumului s-a observat:

- vechimea mare a constructiilor – 30 ani;
- perioada mare in care cladirile nu au functionat si in consecinta nu s-au executat lucrari de intretinere si reparatii curente;

Toate aceste aspecte au avut ca rezultat o uzura marita la unele din constructii, uzura care conduce la un grad minim de posibilitate a refolosirii materialelor de constructii rezultate din demolari.

Se considera ca o parte din elementele de beton armat, pardoselile, invelitorile de tabla si azbociment, izolatiile termo si hidrofuge demolate sau dezafectate trebuiesc evacuate intr-un batal special amenajat de ciment pentru deseuri.

Structurile metalice demontate vor fi colectate in totalitate si valorificate prin operatori economici autorizati. In nici un caz structurile metalice demontate nu se vor refolosi pentru realizarea unor structuri metalice noi.

Executantul lucrarilor de demolare va trebui sa aiba in vedere respectarea pe langa cele indicate in memoriu, caietul de sarcini ce cuprinde principiile si regulile tehnice generale, masurilor specifice in constructii privind PSI si protectia muncii precum si normativelor indicate mai jos:



CHIMCOMPLEX S.A. Borzesti - SUCURSALA RÂMNICU VÂLCEA

Strada Uzinei, nr. 1, Ramnicu Valcea, 240050, jud. Valcea, Romania

Tel: +40-(0)250-701200; Fax: +40-(0)250-735030;

Nr. Inreg. Registrul Comertului: J38/854/2018; Cod unic de inregistrare: 40036445

E-mail: office@chimcomplex.com

Web: www.chimcomplex.ro

- Normativ privind postutilizarea ansamblurilor, subansamblurilor si a elementelor componente ale constructiilor. Interventii la structuri – Indicativ NP 035/1999;
- Normativ privind postutilizarea ansamblurilor, subansamblurilor si a elementelor componente ale constructiilor. Interventii la compartimentarile spatiilor interioare – Indicativ NE 006 – 97.
- Ghid privind postutilizarea ansamblurilor, subansamblurilor si a elementelor componente ale constructiilor. Interventii inchideri exterioare – Indicativ NE 007 – 97.
- Normativ privind postutilizarea ansamblurilor, subansamblurilor si a elementelor componente ale constructiilor. Interventii la invelitori si acoperisuri (terase si sarpante) - Indicativ NE 005 – 97.

• **Cazul constructiilor studiate**

Aici se vor desfiinta complet, de sus in jos, pana la talpa ingropata in teren soclurile din beton și fundatiile din beton ale cladirilor. Se vor folosi unelte mecanice percutante sau rotopercutante de mare putere, sau piconi pe excavator, pentru crearea unor decupari, de suprafete/volume manevrabile manual, de cca. 0,50x0,50m, ce se vor extrage manual sau cu troliu de santier, sau cu decupaje mai mari ce se vor extrage cu macaraua sau cu excavatorul.

In final va trebui reumpluta groapa/excavatia cu material bine compactat (balast). Eventuale fundatii ale unui nou obiectiv, vor trebui coborate cu cca 30cm sub cota excavatiei demolarii fundatiilor actuale.

Desfiintarea constructiei se va face de sus in jos, prin tehnologia "bucata cu bucata" (vezi capitolul 6 si 7 din Normativul NP 035/1999 pentru structuri de beton). Operatii de desfiintare propuse conform expertiza:

Demolarea se va face respectand ordinea logica a operatiilor pornind de la partea superioara-acoperis- la parter.

- se desface instalatia paratragnet a cladirii;
- se dezafecteaza tamplaria metalica;
- se desface si indeparteaza invelitoarea-sistemul hidroizolatie;
- se dezafecteaza acoperisul din chesoane prefabricate din b.a;
- se dezafecteaza grinzile ce sustin acoperisul;
- se dezafecteaza peretii din caramida;
- se dezafecteaza planseele;
- se dezafecteaza peretii din b.a.la parter;
- se desfiinteaza stalpii din b.a.prefabricat;
- se demoleaza fundatiile pana la -1,00m;

La fiecare nivel, de sus in jos, se va proceda astfel:

- sprijinirea in totalitate a planseelor si a centurilor de b.a. ce urmeaza a fi demolate;
- desfacerea si respectiv demolarea planseelor si a centurilor de b.a.;
- desfacerea pardoselilor si a fundatiilor;

Foarte important – se interzice supraincercarea planseelor de pe care se fac operatiile de demolare ale nivelului superior, supraincercare ce ar putea rezulta din aglomerarea materialelor demontate.

In final groapa/excavatia va trebui reumpluta cu material bine compactat(balast).



CHIMCOMPLEX S.A. Borzesti - SUCURSALA RÂMNICU VÂLCEA

Strada Uzinei, nr. 1, Ramnicu Valcea, 240050, jud. Valcea, Romania

Tel: +40-(0)250-701200; Fax: +40-(0)250-735030;

Nr. Inreg. Registrul Comertului: J38/854/2018; Cod unic de inregistrare: 40036445

E-mail: office@chimcomplex.com

Web: www.chimcomplex.ro

- detalii privind alternativele care au fost luate în considerare;

Avand in vedere starea de degradare avansata a cladirilor care nu mai pot asigura siguranta personalului, singura alternativa viabila este demolarea lor.

- alte activități care pot apărea ca urmare a demolării (de exemplu, eliminarea deșeurilor).

Prin proiect este prevazuta numai desfiintarea cladirilor existente pe lotul cu nr. cad. 55055 (suprafata de teren 1CC) si demontarea caili ferate.

V. Descrierea amplasării proiectului:

- Terenul in suprafata de 29895 mp este situat in incinta CHIMCOMPLEX S.A. BORZESTI - Sucursala Ramnicu Valcea, din Municipiul Ramnicu Valcea, jud. Valcea, identificat cu numarul cadastral nr. 55055.
- Terenul are Categoria de folosinta: conform P.U.G.: UTR D10 subzona-A2 – zonă activitatilor productive si de servicii.

- distanța față de granițe pentru proiectele care cad sub incidența Convenției privind evaluarea impactului asupra mediului în context transfrontieră, adoptată la Espoo la 25 febr. 1991, ratificată prin Legea nr. 22/2001, cu completările ulterioare;

Proiectul nu are impact transfrontalier si nu intra sub incidenta Conventiei privind evaluarea impactului asupra mediului in context transfrontalier, adoptata la Espoo la 25 februarie 1991, ratificata prin Legea nr. 22/2001, cu completarile ulterioare.

- localizarea amplasamentului în raport cu patrimoniul cultural potrivit Listei monumentelor istorice, actualizată, aprobată prin Ordinul ministrului culturii și cultelor nr. 2.314/2004, cu modificările ulterioare, și Repertoriului arheologic național prevăzut de Ordonanța Guvernului nr. 43/2000 privind protecția patrimoniului arheologic și declararea unor situri arheologice ca zone de interes național, republicată, cu modificările și completările ulterioare;

Potrivit Listei monumentelor istorice, actualizata, aprobatata prin Ordinul ministrului culturii si cultelor nr. 2 314/2004, cu modificarile ulterioare, si Repertoriul arheologic national prevazut de Ordonanta Guvernului nr. 43/2000 privind protectia patrimoniului arheologic si declararea unor situri arheologice ca zone de interes national, republicata, cu modificarile si completarile ulterioare, **amplasamentul proiectului nu interfera cu patrimonial cultural.**



CHIMCOMPLEX S.A. Borzesti - SUCURSALA RÂMNICU VÂLCEA

Strada Uzinei, nr. 1, Ramnicu Valcea, 240050, jud. Valcea, Romania

Tel: +40-(0)250-701200; Fax: +40-(0)250-735030;

Nr. Inreg. Registrul Comertului: J38/854/2018; Cod unic de inregistrare: 40036445

E-mail: office@chimcomplex.com

Web: www.chimcomplex.ro



- **hărți, fotografiile ale amplasamentului care pot oferi informații privind caracteristicile fizice ale mediului, atât naturale, cât și artificiale, și alte informații privind:**

Sunt anexate planurile cu amplasamentul propus al proiectului.

- **coordonatele geografice ale amplasamentului proiectului, care vor fi prezentate sub formă de vector în format digital cu referință geografică, în sistem de proiecție națională Stereo 1970;**

Coordonate Stereo 70: 395085.930 444942.240

- **detalii privind orice variantă de amplasament care a fost luată în considerare.**

Alternativele de amplasament nu au fost analizate deoarece amplasarea a fost dictată de titularul proprietatii;



CHIMCOMPLEX S.A. Borzesti - SUCURSALA RÂMNICU VÂLCEA

Strada Uzinei, nr. 1, Ramnicu Valcea, 240050, jud. Valcea, Romania
Tel: +40-(0)250-701200; Fax: +40-(0)250-735030;
Nr. Inreg. Registrul Comertului: J38/854/2018; Cod unic de inregistrare: 40036445
E-mail: office@chimcomplex.com
Web: www.chimcomplex.ro

VI. Descrierea tuturor efectelor semnificative posibile asupra mediului ale proiectului, în limita informațiilor disponibile:

(A) Surse de poluanți și instalații pentru reținerea, evacuarea și dispersia poluanților în mediu:

a) protecția calității apelor:

- sursele de poluanți pentru ape, locul de evacuare sau emisarul;

- **In timpul demolării:** Nu se generează ape uzate în mod relevant.
 - Apele pluviale sunt evacuate în mediu.
 - Ape uzate menajere – de la grupurile sanitare – sunt în bazin vidanjabil care se va vidanda la cerere de către un operator autorizat.
- **In timpul operării:** Nu se generează ape uzate.
- **Măsuri de prevenire a poluării apelor:**
 - Se va evita poluarea apelor prin scurgeri de carburanți, uleiuri de la utilaje. Scurgerile de ulei (sau alți carburanți) sunt controlate de constructor prin procedurile interne ale acestuia. În general se urmărește ca utilajele să fie în bună stare de funcționare. Schimburile de ulei nu se fac pe amplasament.
 - Deseurile rezultate vor fi gestionate conform legislației în vigoare, fiind colectate pe categorii, stocate în spații adecvate și predate operatorilor autorizați în vederea valorificării/ eliminării.
 - Operațiile de întreținere și repararea utilajelor și echipamentelor vor fi realizate în atelier/locatii cu dotări adecvate.

Proiectul nu induce impact direct asupra factorului de mediu apă.

- stațiile și instalațiile de epurare sau de preepurare a apelor uzate prevăzute;

Nu este cazul.

b) protecția aerului:

- sursele de poluanți pentru aer, poluanți, inclusiv surse de mirosuri;

- **In timpul execuției** se pot genera emisii de praf din funcționarea utilajelor. Reducerea emisiilor de praf se face prin adoptarea unor măsuri specifice, cum ar fi: stropirea frontonului de lucru, evitarea sapaturilor în condiții meteo nefavorabile (vânt puternic), curățenia generală a șantierului, etc. Toate aceste măsuri sunt parte a planului de construcții și sunt asumate de antreprenor și verificate de dirigințele de șantier.
- **In timpul operării** – Nu sunt emisii suplimentare în aer.
- **Măsuri pentru prevenirea poluării aerului**
 - Se iau măsuri pentru minimizarea activităților generatoare de praf.
 - Pentru prevenirea împrăstierii din cauza vântului, mișcări ale aerului se vor lua măsuri de acoperire, îngrădire, închidere în containere a desurilor.
 - Nu se permite arderea a nici unui material pe șantier.
 - Lucrările se vor realiza astfel încât riscul de împrăstiere/scăpari de material prin cadere să fie minimizează.
 - Folosirea materialelor speciale (plase de protecție, prelate) pentru acoperirea zonelor de lucru pe timp de vânt și ploaie.
 - Nici un vehicul sau utilaj nu se va lăsa cu motorul pornit la staționare, dacă nu este necesar. Vehiculele și utilajele se vor întreține corespunzător. La orice



CHIMCOMPLEX S.A. Borzesti - SUCURSALA RÂMNICU VÂLCEA

Strada Uzinei, nr. 1, Ramnicu Valcea, 240050, jud. Valcea, Romania

Tel: +40-(0)250-701200; Fax: +40-(0)250-735030;

Nr. Inreg. Registrul Comertului: J38/854/2018; Cod unic de inregistrare: 40036445

E-mail: office@chimcomplex.com

Web: www.chimcomplex.ro

emisie de fum inchis (cu exceptia pornirii), utilajul/masina se opreste imediat si problema se rectifica inainte de folosire.

- Vehiculele si utilajele se vor intretine corespunzator si vor avea reviziile tehnice la zi si se vor conforma standardelor de emisii.
- Limita maxima de viteza pentru circulatia in incinta santierului, a autovehiculelor si utilajelor este de 10km/h pentru a nu produce praf.
- La iesirea din santier rotile autovehiculelor se vor curate, astfel incat sa nu antreneze pamant pe drumurile publice.
- Toate camioanele ce intra sau ies din santier vor avea obligatoriu incarcaturile transportate in containere inchise sau in bene acoperite cu prelate.
- *Masuri adoptate pentru diminuarea impactului asupra aerului ambiental in perioada de demolare:* Nu sunt emisii suplimentare in aer.
- *Instalatiile de epurare a fluxurilor gazoase:* Nu este cazul.
- *Concentratii si debite de poluanti:* Nu este cazul.

Proiectul nu induce impact direct asupra factorului de mediu aer.

- instalatiile pentru reținerea și dispersia poluanților în atmosferă;

Nu este cazul.

c) protecția împotriva zgomotului și vibrațiilor:

- sursele de zgomot și de vibrații;

- *In timpul executiei* se pot genera zgomote din functionarea utilajelor.
- *In timpul operarii*, Instalatiile fotovoltaice permit producerea energiei electrice fara generarea zgomotelor sau vibratiilor, neavand utilaje, agregate, iar motoarele functioneaza doar cateva minute pe zi, ceea ce face ca impactul instalatiei asupra mediului sa fie nesemnificativ.

Sistemele moderne de orientare sunt construite pentru a fi cât se poate de fiabile. Motoarele acestora funcționează doar cateva minute pe zi, ceea ce le crește durata de viață, iar partea de electronică este relativ simplă, reducând riscul de defecțiuni complicate. În cazurile rare în care sistemul de orientare se defectează, acesta nu afectează funcționalitatea panoului fotovoltaic care va continua să funcționeze ca un panou fotovoltaic fix. În cazul în care defecțiunea se produce într-o poziție în care panoul nu are randament optim, se poate modifica poziția acestuia manual, panoul fiind îndreptat spre o orientare optimă.

- *Masuri pentru reducerea zgomotului:*
 - Programul de lucru pe santier va fi normal intre orele 8 -17, pe timpul zilei, fara a afecta programul de odihna si somn al locatarilor din imobilele invecinate.
 - Zgomotul si vibratiile vor fi la un nivel cat mai mic posibil si se vor lua masuri pentru izolarea lor pentru a nu afecta cetatenii din imobilele invecinate.
 - Utilajele in repaos vor avea motoarele oprite. Nici un vehicul nu va avea motorul pornit in timpul stationarii.
- *Instalatiile de reducerea zgomotului:* Nu este cazul.



CHIMCOMPLEX S.A. Borzesti - SUCURSALA RÂMNICU VÂLCEA

Strada Uzinei, nr. 1, Ramnicu Valcea, 240050, jud. Valcea, Romania

Tel: +40-(0)250-701200; Fax: +40-(0)250-735030;

Nr. Inreg. Registrul Comertului: J38/854/2018; Cod unic de inregistrare: 40036445

E-mail: office@chimcomplex.com

Web: www.chimcomplex.ro

- *Concentratii si debite de poluanti:* Nivelul de zgomot nu va depasi valoarea maxima de 65 dB (A) la limita santierului si 50 dB (A) la limita receptorilor protejati (in conformitate cu prevederile SR 10009:2017/C91:2020 Acustică. Limite admisibile ale nivelului de zgomot din mediul ambient si ale Ordinului Ministrului nr.119/2014).

- amenajările și dotările pentru protecția împotriva zgomotului și vibrațiilor;

Nu sunt necesare. Proiectul nu induce impact direct asupra factorului de mediu zgomot, vibratii.

d) protecția împotriva radiațiilor:

- sursele de radiații;

Instalatiile fotovoltaice permit producerea energiei electrice fara generarea fara generarea de poluare radioactiva asupra mediului inconjurator, ceea ce face ca impactul instalatiei asupra mediului sa fie nesemnificativ.

- amenajările și dotările pentru protecția împotriva radiațiilor;

Nu este cazul.

e) protecția solului și a subsolului:

- sursele de poluanți pentru sol, subsol, ape freactice și de adâncime;

- *In timpul executiei:* solul poate fi afectat prin scurgerile de carburanti, depozitarea necontrolata a deseurilor.

In timpul functionarii: Instalatiile fotovoltaice permit producerea energiei electrice fara utilizarea niciunui tip de combustie, ceea ce face ca impactul instalatiei asupra mediului sa fie nesemnificativ.

- *Concentratii si debite de poluanti:* Pentru realizarea proiectului, solul trebuie sa indeplineasca conditiile de calitate pentru folosinta activitati de productie si servicii, conform Ordinului nr.756/1997. Avand in vedere istoricul terenului, este de asteptat ca solul sa fie optim pentru dezvoltarea de activitati productive si servicii.

- lucrările și dotările pentru protecția solului și a subsolului;

- Daca se identifica o scurgere de ulei, se intervine rapid pentru stoparea acesteia, se va racla solul contaminat, colectandu-se intr-un recipient. Solul contaminat este predat unor operatori autorizati in vederea eliminarii.
- Se va evita poluarea solului prin scurgeri de carburanti, uleiuri de la utilaje.
- Deseurile rezultate se vor depozita in containere, este interzisa depozitarea lor pe sol.

f) protecția ecosistemelor terestre și acvatice:

- identificarea arealelor sensibile ce pot fi afectate de proiect;

Nu este cazul.

Atât în faza de executie cat si in faza de functionare, având în vedere natura si dimensiunea proiectului, masurile de izolare a activitatii, stocarea controlata si pe termen scurt a deseurilor, impactul asupra ecosistemelor terestre si acvatice este nesemnificativ.

Amplasamentul nu se afla in interiorul sau in imediata vecinatate a vreunui areal sensibil.



CHIMCOMPLEX S.A. Borzesti - SUCURSALA RÂMNICU VÂLCEA

Strada Uzinei, nr. 1, Ramnicu Valcea, 240050, jud. Valcea, Romania

Tel: +40-(0)250-701200; Fax: +40-(0)250-735030;

Nr. Inreg. Registrul Comertului: J38/854/2018; Cod unic de inregistrare: 40036445

E-mail: office@chimcomplex.com

Web: www.chimcomplex.ro

- lucrările, dotările și măsurile pentru protecția biodiversității, monumentelor naturii și ariilor protejate;

Nu este cazul.

Amplasamentul nu se afla in interiorul unor situri protejate si nici in imediata vecinatate a acestora. Nici in faza de executie, nici in cea de functionare nu rezulta poluanti care sa afecteze ecosistemele acvatice si terestre.

g) protecția așezărilor umane și a altor obiective de interes public:

- identificarea obiectivelor de interes public, distanța față de așezările umane, respectiv față de monumente istorice și de arhitectură, alte zone asupra cărora există instituit un regim de restricție, zone de interes tradițional și altele;

Nu este cazul.

Amplasamentul proiectului se afla in incinta Chimcomplex S.A. – Sucursala Ramnicu Valcea.

- lucrările, dotările și măsurile pentru protecția așezărilor umane și a obiectivelor protejate și/sau de interes public;

Se vor lua toate masurile necesare pentru protectia vecinatatilor:

- Imprejmuirea va avea rolul de a reduce factorii de poluare.
- Traficul auto va fi redus la strictul necesar.
- Zgomotul si vibratiile in santier vor fi reduse la minim.
 - Programul de lucru in santier va fi normal intre orele 8 -17, pe timpul zilei. Programul de lucru in santier poate fi modificat in functie de activitatile necesar a fi desfasurate pentru demolare.

h) prevenirea și gestionarea deșeurilor generate pe amplasament în timpul realizării proiectului/în timpul exploatării, inclusiv eliminarea:

Constructorul va asigura:

- Utilizarea materialelor, materiilor prime cu impact minim asupra mediului,
- Depozitarea materialelor necesare numai in locuri special amenajate si marcate,
- Strangerea materialelor si sculelor folosite dupa terminarea lucrarilor si transportarea acestora la sediul prestatorului,
- Eliberarea terenului de material care pot sa degradeze sau sa polueze zona,
- Limitarea deplasarii echipelor si a echipamentului numai pe caile de acces aprobate,
- Colectarea selective a deseurilor rezultate in urma lucrarilor de constructii,
- Stocarea temporara corespunzatoare a fiecarui tip de deseu rezultat)depozitare in containere etanse, cutii metalice/PVC, butoaie metalice/PVC,etc),
- Afectuarea transportului deseurilor in conditii de siguranta la agentii economici specializati in valorificarea deseurilor,
- Este interzisa arderea/neutralizarea si abandonarea deseurilor in instalatii, respective locuri neautorizate in acest scop,
- Orice eveniment de mediu aparut din vina executantului in timpul lucrarii va fi anuntat imediat beneficiarului iar inlaturarea efectelor se va face pe cheltuiala executantului lucrarii.

- lista deșeurilor (clasificate și codificate în conformitate cu prevederile legislației europene și naționale privind deșeurile), cantități de deșuri generate;

Tipurile / categoriile de deseuri sunt codificate conform: Deciziei 2000/532/CE de



CHIMCOMPLEX S.A. Borzesti - SUCURSALA RÂMNICU VÂLCEA

Strada Uzinei, nr. 1, Râmnicu Valcea, 240050, jud. Valcea, Romania

Tel: +40-(0)250-701200; Fax: +40-(0)250-735030;

Nr. Inreg. Registrul Comertului: J38/854/2018; Cod unic de inregistrare: 40036445

E-mail: office@chimcomplex.com

Web: www.chimcomplex.ro

Înlocuire a Deciziei 94/3/CE de stabilire a unei liste de deșeuri în temeiul art. 1 lit. (a) din Directiva 75/442/CEE a Consiliului privind deșeurile și a Directivei 94/904/CE a Consiliului de stabilire a unei liste de deșeuri periculoase în temeiul art. 1 alin. (4) din Directiva 91/689/CEE a Consiliului privind deșeurile periculoase, cu modificările ulterioare, Deciziei 2014/955/UE de modificare a Deciziei 2000/532/CE de stabilire a unei liste de deșeuri în temeiul Directivei 2008/98/CE a Parlamentului European și a Consiliului și OUG nr. 92/2021 privind regimul deșeurilor;

Nr. crt	Sursa deseului	Denumire dese	Cod dese	Cantitate (kg)	Provenienta	Modalitati de valorificare/Eliminare
1.	Desfiintare imobile	Amestecuri de beton, caramizi si caramizi, tigle si materiale ceramice	17.01.07	10 340 t	Deseuri din activitatea de demolare si deseuri de la hidroizolatie	Eliminare prin operatori economici autorizati. Acest dese va fi concasat pe amplasament si va fi utilizat la umplerea gropilor rezultate de la demolarea fundatiilor de pe amplasament
2.	Desfiintare imobile, operare/functionare centrala electrica fotovoltaica	Deseuri din sticla	17.02.02	200	Deseuri de la ferestrele constructiilor, panouri solare	Valorificare prin operatori economici autorizati
3.	Desfiintare imobile	Deseuri din Lemn	17.02.01	3 700	Demontarea placarii peretilor	Valorificare prin operatori economici autorizati
4.	Desfiintare imobile, operare/functionare centrala electrica fotovoltaica	Fier, otel	17.04.05	21 000	Demolarea rezervoare metalice, tamplarie metalica, balustrade, panouri solare si sina de cale ferata	Valorificare prin operatori economici autorizati
5.	operare/functionare centrala electrica fotovoltaica	Aluminiu	17.04.02		Panouri solare	Valorificare prin operatori economici autorizati
6.	Desfiintare imobile, construire centrala electrica fotovoltaica, operare/functionare centrala electrica fotovoltaica	Cabluri fara substante periculoase	17.04.11	100	Deseuri de la instalatiile electrice, panouri solare	Valorificare prin operatori economici autorizati
7.	construire centrala electrica	Ambalaje de hartie si carton	15.01.01	50	Rezultat in urma	Valorificare prin operatori economici



CHIMCOMPLEX S.A. Borzesti - SUCURSALA RÂMNICU VÂLCEA

Strada Uzinei, nr. 1, Râmnicu Valcea, 240050, jud. Valcea, Romania

Tel: +40-(0)250-701200; Fax: +40-(0)250-735030;

Nr. Inreg. Registrul Comertului: J38/854/2018; Cod unic de inregistrare: 40036445

E-mail: office@chimcomplex.com

Web: www.chimcomplex.ro

	fotovoltaica,				despachetarii echipamentelor	autorizati
8.	construire centrala electrica fotovoltaica,	Ambalaje de materiale plastice	15.01.02	50	Rezultat in urma despachetarii echipamentelor	Valorificare prin operatori economici autorizati
9.	construire centrala electrica fotovoltaica,	Ambalaje de lemn	15.01.03	50	Rezultat in urma despachetarii echipamentelor	Valorificare prin operatori economici autorizati
10.	construire centrala electrica fotovoltaica,	Metale feroase	16.01.17	50	Rezultat in urma despachetarii echipamentelor	Valorificare prin operatori economici autorizati
11.	construire centrala electrica fotovoltaica,	Metale neferoase	16.01.18	50	Rezultat in urma despachetarii echipamentelor	Valorificare prin operatori economici autorizati
12.	construire centrala electrica fotovoltaica,	Materiale plastice	20 01 39	50	Rezultat in urma despachetarii echipamentelor	Valorificare prin operatori economici autorizati
13.	Desfiintare imobile, construire centrala electrica fotovoltaica, operare/functionare centrala electrica fotovoltaica	Deseuri menajere (municipale amestecate)	20.03.01	30	Organizarea de santier – activitate personal	Preluare de operatori economici autorizati
14.	operare/functionare centrala electrica fotovoltaica	Hartie si carton	20.01.01	10	Rezultate din colectarea selectiva a deseurilor	Valorificare prin operatori economici autorizati
15.	operare/functionare centrala electrica fotovoltaica	Materiale plastice	20.01.39	10	Rezultate din colectarea selectiva a deseurilor	Valorificare prin operatori economici autorizati
16.	functionare centrala electrica fotovoltaica	Componente demontate din echipamente casate, altele decat cele specificate la 16.02.15	16.02.16	50	Rezultate din colectarea selectiva a deseurilor	Valorificare prin operatori economici autorizati

Cantitatile de mai sus sunt orientative, cantitatile exacte vor fi stabilite prin cantarire.

Din activitatea de demolare nu se preconizeaza sa rezulte deseuri care sa conduca la un impact semnificativ asupra mediului, in situatia stocarii temporare pe amplasamentul existent si evacuarea in cel mai scurt termen posibil.

Deseurile rezultate in urma lucrarilor, se vor colecta selectiv, transporta, stoca temporar in locuri special amenajate, existente pe amplasament, pe categorii si vor fi predate in vederea valorificarii/eliminarii la operatori economici autorizati conform prevederilor OUG nr. 92/2021 privind regimul deseurilor (M. Of. nr. 820/26.08.2021) si HG



CHIMCOMPLEX S.A. Borzesti - SUCURSALA RÂMNICU VÂLCEA

Strada Uzinei, nr. 1, Ramnicu Valcea, 240050, jud. Valcea, Romania

Tel: +40-(0)250-701200; Fax: +40-(0)250-735030;

Nr. Inreg. Registrul Comertului: J38/854/2018; Cod unic de inregistrare: 40036445

E-mail: office@chimcomplex.com

Web: www.chimcomplex.ro

nr. 1061/10.09.2008 privind transportul deșeurilor periculoase și nepericuloase (M. Of. nr. 672/30.09.2008), precum și prevederile "Ghidului privind gestionarea deșeurilor din construcții și demolări".

i) gospodărirea substanțelor și preparatelor chimice periculoase:

- substanțele și preparatele chimice periculoase utilizate și/sau produse;

Pe toată durata executiei proiectului nu vor fi procesate, stocate, depozitate, transportate, manipulate ori tratate sau eliberate in mediu natural sau substante sau preparate chimice periculoase.

- modul de gospodărire a substanțelor și preparatelor chimice periculoase și asigurarea condițiilor de protecție a factorilor de mediu și a sănătății populației.

Pe toată durata executiei proiectului nu vor fi procesate, stocate, depozitate, transportate, manipulate ori tratate sau eliberate in mediu natural sau substante sau preparate chimice periculoase.

Mijloacele de transport și utilajele vor fi alimentate cu combustibil la unitati specializate.

Nu va exista depozit de combustibil in cadrul Organizarii de santier.

(B) Utilizarea resurselor naturale, în special a solului, a terenurilor, a apei și a biodiversității.

Suprafata totala a terenului este de 56243 mp, cu folosinta actuala de activitati productive și servicii.

Prin proiect se propune eliberarea terenului de 12750 mp, de constructii;

În cadrul operațiunilor de amenajare a terenului nu sunt utilizate resurse naturale.

- Umplerea gropilor rezultate din amenajare a terenului (subsoluri) cu materiale de umplutură inert generat;
- Nivelarea, completarea și compactarea zonelor cu materiale de umplutură;
- Aducerea terenului la starea de folosință.

La întocmirea proiectului s-au avut în vedere prevederile Legii nr. 50/1991, cu modificările ulterioare. În timpul lucrărilor de desființare nu vor fi afectate construcțiile învecinate. Înainte de începerea lucrărilor de amenajare a terenului se va prevedea organizarea zonei de depozitare a deșeurilor. De asemenea, menționăm că operațiunile NU sunt efectuate în sau în apropierea zonelor sensibile la biodiversitate (inclusiv rețeaua Natura 2000 de arii protejate, siturile patrimoniului mondial UNESCO și zonele cheie pentru biodiversitate, precum și alte zone protejate).

Această măsură de amplasare de panouri fotovoltaice va sprijini trecerea la o economie neutră din punct de vedere climatic, fiind în conformitate cu obiectivele climatice ale UE pentru anii 2030 și 2050, întrucât în etapa de operare, aceste capacități/instalații/echipamentele nu emit CO₂ și vor contribui la decarbonizarea producției de energie electrică.

În prezent, producția și utilizarea energiei generează peste 75 % din emisiile de gaze cu efect de seră din UE, decarbonizarea sistemului energetic la nivelul UE fiind, prin urmare, esențială pentru atingerea obiectivelor climatice pentru 2030 (cu cel puțin 55 % comparativ



CHIMCOMPLEX S.A. Borzesti - SUCURSALA RÂMNICU VÂLCEA

Strada Uzinei, nr. 1, Ramnicu Valcea, 240050, jud. Valcea, Romania

Tel: +40-(0)250-701200; Fax: +40-(0)250-735030;

Nr. Inreg. Registrul Comertului: J38/854/2018; Cod unic de inregistrare: 40036445

E-mail: office@chimcomplex.com

Web: www.chimcomplex.ro

cu nivelurile din 1990) și pentru realizarea strategiei pe termen lung a Uniunii vizând atingerea neutralității emisiilor de dioxid de carbon până în 2050.

Pactul verde european se axează pe 3 principii – cheie pentru tranziția către o energie curată, care vor contribui la reducerea emisiilor de gaze cu efect de seră și la îmbunătățirea calității vieții, printre care prioritizarea eficienței energetice, îmbunătățirea performanței energetice a clădirilor și dezvoltarea unui sector energetic bazat în mare parte pe surse regenerabile.

În urma realizării investiției se preconizează reducerea consumurilor de energie electrică produsă din surse convenționale din combustibil fosili și implicit reducerea costurilor cu energia preluată din sistemul de distribuție a energiei electrice.

În acest context, investiția în noi capacitățile de producere a energiei electrice din surse regenerabile nu va duce la un impact negativ crescut al climatului actual sau viitor, asupra oamenilor, naturii sau activelor, dimpotrivă, se vor transforma cele mai poluate zone în zone curate.

Având în vedere faptul că măsura privind investițiile în noi capacități pentru producția de electricitate din surse regenerabile (eolian și solar) sprijină cu un coeficient de 100% obiectivul privind atenuarea schimbărilor climatice, se consideră îndeplinit principiul DNSH pentru acest obiectiv de mediu.

Cu referire la utilizarea durabilă și protecția apelor și având în vedere prevederile considerentului 27 din Regulamentul taxonomiei, proiectele din surse regenerabile nu vor avea niciun prejudiciu asupra bunei stări sau a potențialului ecologic bun al corpurilor de apă, inclusiv a apelor de suprafețe și a apelor subterane.

În ceea ce privește biodiversitatea și ecosistemele, nu se așteaptă ca investiția propusă să fie un prejudiciu semnificativ pentru starea și reziliența ecosistemelor, sau pentru starea de conservare a habitatelor și speciilor, inclusiv a celor de interes al Uniunii.

VII. Descrierea aspectelor de mediu susceptibile a fi afectate în mod semnificativ de proiect:

- impactul asupra populației, sănătății umane, biodiversității (acordând o atenție specială speciilor și habitatelor protejate), conservarea habitatelor naturale, a florei și a faunei sălbatice, terenurilor, solului, folosințelor, bunurilor materiale, calității și regimului cantitativ al apei, calității aerului, climei (de exemplu, natura și amploarea emisiilor de gaze cu efect de seră), zgomotelor și vibrațiilor, peisajului și mediului vizual, patrimoniului istoric și cultural și asupra interacțiunilor dintre aceste elemente. Natura impactului (adică impactul direct, indirect, secundar, cumulativ, pe termen scurt, mediu și lung, permanent și temporar, pozitiv și negativ);

Realizarea proiectului presupune lucrări de demolare de amploare redusă. Astfel, cel mai important impact potențial este reprezentat de ***perturbarea vecinătăților în timpul executiei lucrarilor***. Pentru a preveni acest impact, proiectul prevede o serie de măsuri pentru organizarea de santier.

Caracteristicile impactului potențial - ***perturbarea vecinătăților în timpul executiei lucrarilor***, sunt:

- *Extinderea impactului* – în perioada de realizare lucrări, impactul va fi local, numai în zona de lucru și redus în perioada funcționării dacă se respectă toate măsurile de protecție a mediului.,

- *Natura transfrontaliera a impactului* – nu este cazul,



CHIMCOMPLEX S.A. Borzesti - SUCURSALA RÂMNICU VÂLCEA

Strada Uzinei, nr. 1, Râmnicu Valcea, 240050, jud. Valcea, Romania

Tel: +40-(0)250-701200; Fax: +40-(0)250-735030;

Nr. Inreg. Registrul Comertului: J38/854/2018; Cod unic de inregistrare: 40036445

E-mail: office@chimcomplex.com

Web: www.chimcomplex.ro

• *Marimea si complexitatea impactului* – impact redus daca se aplica masurile de prevenire si reducere propuse prin proiect si prin avizele emise de autoritati,

In faza de executie impactul va fi redus, lucrarile in cauza fiind de complexitate mică, nefiind necesare tehnici si echipamente complexe de executie.

In faza de functionare impactul va fi nesemnificativ, cantitatea de deseuri rezultata va fi minimizata, intrucat panouri fotovoltaice reprezinta o tehnologie moderna de productie energie electrica, fara emisii directe ori indirecte, fara surse de zgomot si vibratii si fara a afecta apele de suprafata sau subterane.

• *Probabilitatea impactului*- redusa, daca se aplica masurile de prevenire propuse prin proiect si prin avizele emise de autoritati,

• *Durata, frecventa si reversibilitatea impactului*-impactul se poate manifesta in timpul executiei (6 luni) si consta in perturbarea potentialilor receptori din vecinatate prin: ocuparea de teren, decopertarea solului, zgomot, praf, prezenta umana, eventual scurgeri in mediu, impactul este nesemnificativ si reversibil (dupa incetarea lucrarilor de constructii inceteaza si impactul).

Impact asupra biodiversitatii: Perurbarea speciilor de mamifere si pesti in timpul executiei lucrarilor:

• *Semnificatia generala a impactului* - Nu este cazul.

In timpul functionarii proiectului: Nu este cazul.

Caracteristicile impactului potential- perturbarea vecinatatilor In timpul functionarii proiectului, sunt:

- *Extinderea impactului* –local, numai in zona de executie a proiectului,
- *Natura transfrontaliera a impactului* – NU este cazul,
- *Marimea si complexitatea impactului* – impact redus daca se aplica masurile de prevenire si reducere propuse prin proiect si prin avizele emise de autoritati,
- *Probabilitatea impactului*- redusa, daca se aplica masurile de prevenire propuse prin proiect si prin avizele emise de autoritati,
- *Durata, frecventa si reversibilitatea impactului* – Nu este cazul

Perturbarea vecinatatilor in timpul executiei este mai intensa decat cea din timpul functionarii.

Prin aplicarea masurilor propuse , este de asteptat ca impactul sa fie minim.

Masuri propuse pentru prevenirea si reducerea impactului:

- *Masuri de proiectare:*
 - Asigurarea unor distante suficiente intre limita de proprietate, cladirea propusa si imobilele invecinate – Nu este cazul.
 - Asigurarea de suprafete de spatiu verde care sa potenteze impactul vizual pozitiv– Nu este cazul.
- *Masuri privind organizarea de santier:*
 - Lucrarile de demolare se vor executa integral in incinta proprietatii, fara a afecta proprietatile vecine, domeniul public sau drumurile perimetrare,



CHIMCOMPLEX S.A. Borzesti - SUCURSALA RÂMNICU VÂLCEA

Strada Uzinei, nr. 1, Râmnicu Valcea, 240050, jud. Valcea, Romania

Tel: +40-(0)250-701200; Fax: +40-(0)250-735030;

Nr. Inreg. Registrul Comertului: J38/854/2018; Cod unic de inregistrare: 40036445

E-mail: office@chimcomplex.com

Web: www.chimcomplex.ro

Organizarea de santier se va desfasura pe toata durata santierului numai pe spatiul proprietarului.

- Toate camioanele ca intra sau ies din santier vor avea obligatoriu incarcaturile transportate in containere inchise sau in bene acoperite cu prelate.
 - Depozitarea materialelor si a deseurilor se face in spatii si incinte special organizate si amenajate in acest scop, imprejmuite si asigurate impotriva accesului neautorizat.
 - Nici un vehicul nu va avea motorul pornit in timpul stationarii.
- *Masuri pentru protectia calitatii apelor:*
- Se va evita poluarea apelor prin scurgeri de carburanti, uleiuri de la utilaje. Scurgerile de ulei (sau alti carburanti) sunt controlate de antreprenor prin procedurile interne ale acestuia. In general se urmareste ca utilajele se fie in buna stare de functionare. Schimburile de ulei nu se fac pe amplasament.
 - Deseurile rezultate vor fi gestionate conform legislatiei in vigoare, fiind colectate selective, stocate in spatii adecvate si predate operatorilor autorizati in vederea valorificarii/eliminarii.
 - Operatiile de intretinere si reparative a utilajelor si echipamentelor se va face in ateliere cu dotarile necesare.
- *Masuri pentru protectia aerului:*
- Se iau masuri pentru minimizarea activitatilor generatoare de praf.
 - Pentru prevenirea imprastierii din cauza vantului, miscari ale aerului se vor lua masuri de acoperire, ingradire, inchidere in containere a desurilor.
 - Nu se permite arderea a nici unui material pe santier.
 - Lucrarile se vor realize astfel incat riscul de imprastiere /scaparile de material prin cadere sa fie minimize.
 - Folosirea materialelor speciale (plase de protectie, prelate) pentru acoperirea zonelor de lucru pe timp de vant si ploaie.
 - Nici un vehicul sau utilaj nu se va lasa cu motorul pornit la stationare, daca nu este necesar. Vehiculele si utilajele se vor intretine corespunzator. La orice emisie de fum inchis (cu exceptia pornirii), utilajul /masina se opreste imediat si problema se rectifica inainte de folosire.
 - Vehiculele si utilajele se vor intretine corespunzator si vor avea reviziile tehnice la zi si se vor conforma standardelor de emisii.
 - Limita maxima de viteza pentru circulatia in incinta santierului, a autovehiculelor si utilajelor este de 10km/h pentru a nu produce praf.
 - La iesirea din santier rotile autovehiculelor se vor curate astfel inact sa nu antreneze pamant pe drumurile publice.
 - Toate camioanele ce intra sau ies din santier vor avea obligatoriu incarcaturile transportate in containere inchise sau in bene acoperite cu prelate.
- *Masuri pentru protectia impotriva zgomotului si a vibratiilor:*
- Programul de lucru pe santier va fi normal intre orele 8 -17, pentru a nu afecta vecinataile.
 - Zgomotul si vibratiile vor fi la un nivel cat mai mic posibil si se vor lua masuri pentru izolarea lor pentru a nu afecta vecinatatile.



CHIMCOMPLEX S.A. Borzesti - SUCURSALA RÂMNICU VÂLCEA

Strada Uzinei, nr. 1, Râmnicu Valcea, 240050, jud. Valcea, Romania

Tel: +40-(0)250-701200; Fax: +40-(0)250-735030;

Nr. Inreg. Registrul Comertului: J38/854/2018; Cod unic de inregistrare: 40036445

E-mail: office@chimcomplex.com

Web: www.chimcomplex.ro

- Utilajele in repaos vor avea motoarele oprite. Nici un vehicul nu va avea motorul pornit in timpul stationarii.
- *Masuri pentru protectia solului si subsolului:*
 - Daca se identifica o scurgere de ulei, se intervine rapid pentru stoparea acesteia si se racleaza solul contaminat, colectandu-se intr-un recipient. Solul contaminat este predat unor operatori autorizati in vederea eliminarii.
 - Se va evita poluarea solului prin scurgeri de carburanti, uleiuri de la utilaje.
 - Deseurile rezultate se vor depozita in containere, este interzisa depozitarea lor pe sol.
- *Masuri pentru protectia ecosistemelor terestre si acvatice:*
Nu este cazul.

Utilajele și mijloacele de transport vor fi verificate periodic în ceea ce privește nivelul de monoxid de carbon și concentrațiile emisiilor de gaze de eșapament și vor fi puse în funcțiune numai după remedierea eventualelor defecțiuni.

Este obligatorie întreținerea în perfectă stare de funcționare a utilajelor care se utilizează în perioada de construire a proiectului, realizarea periodică a inspecției tehnice, iar în cazul în care se constată defecțiuni, remedierea acestora în cel mai scurt timp.

Impactul evoluției schimbărilor climatice și a fenomenelor extreme asupra proiectului și propunerea de măsuri de adaptare la variabilitatea climei actuale și viitoare.

Sensibilitatea activității desfășurate pe amplasament la variația parametrilor climatici și la apariția fenomenelor meteorologice extreme este neînsemnată.

Parametrii climatici în raport cu care s-a evaluat sensibilitatea proiectului sunt:

- Efecte primare ale schimbărilor climatice: precipitații și temperaturi extreme maxime, medii și minime, radiația solară, umiditatea, viteza maximă și medie a vântului,
- Efecte secundare/pericole asociate: disponibilitatea resurselor de apă, furtuni, inundații, calitatea aerului, incendii și cutremure ori alte fenomene sau evenimente artificiale sau naturale.

Unul dintre obiectivele specifice ale proiectului este reducerea impactului asupra mediului în urma prestării unor servicii care nu produc gaze cu efect de seră. Pentru investiția propusă în această documentație, obiectivul cu privire la schimbările climatice nu necesită o evaluare de fond a măsurii, conform Orientărilor tehnice privind aplicarea principiului DNSH (2021/C58/01). Cu toate acestea, în mod general, proiectul propus se încadrează în activitățile care aduc un efect pozitiv climatului actual și climatului preconizat cu privire la schimbările climatice.

Se considera ca pericolului schimbărilor climatice nu are impact major asupra activității desfășurate pe amplasament.

Impactul va fi minim din punct de vedere economic, de mediu și/sau social și poate fi rezolvat prin întreținerea și operarea corespunzătoare a parcului fotovoltaic .

În faza de realizare lucrării impactul va fi local, numai în zona de lucru, redus în perioada funcționării dacă se respectă toate măsurile de protecție a mediului.

Nu există riscul apariției unui impact cumulat semnificativ asupra factorilor de mediu.

Prin implementarea proiectului se va asigura creșterea ponderii energiei verzi din



CHIMCOMPLEX S.A. Borzesti - SUCURSALA RÂMNICU VÂLCEA

Strada Uzinei, nr. 1, Ramnicu Valcea, 240050, jud. Valcea, Romania

Tel: +40-(0)250-701200; Fax: +40-(0)250-735030;

Nr. Inreg. Registrul Comertului: J38/854/2018; Cod unic de inregistrare: 40036445

E-mail: office@chimcomplex.com

Web: www.chimcomplex.ro

totalul energiei consumate.

Distanța față de așezările umane și a obiectivelor de interes public.

Terenul este amplasat la distanța mare față de cea mai apropiată locuință.

- **extinderea impactului (zona geografică, numărul populației/habitatelor/speciilor afectate);**
- **magnitudinea și complexitatea impactului;**

În acest context, investiția în noi capacitățile de producere a energiei electrice din surse regenerabile nu va duce la un impact negativ crescut al climatului actual sau viitor, asupra oamenilor, naturii sau activelor, dimpotrivă, se vor transforma cele mai poluate zone în zone curate.

Având în vedere faptul că măsura privind investițiile în noi capacități pentru producția de electricitate din surse regenerabile (eolian și solar) sprijină cu un coeficient de 100% obiectivul privind atenuarea schimbărilor climatice, se consideră îndeplinit principiul DNSH pentru acest obiectiv de mediu.

- **probabilitatea impactului;**
- **durata, frecvența și reversibilitatea impactului;**
- **măsurile de evitare, reducere sau ameliorare a impactului semnificativ asupra mediului;**

Măsurile de diminuare sunt definite ca acțiuni de limitare sau controlare a emisiilor de gaze cu efect de seră (GES). Prin abordarea principalelor surse de emisii, aceste măsuri contribuie la limitarea acumulării totale de GES.

- **natura transfrontalieră a impactului.**

Nu este cazul.

VIII. Prevederi pentru monitorizarea mediului - dotări și măsuri prevăzute pentru controlul emisiilor de poluanți în mediu, inclusiv pentru conformarea la cerințele privind monitorizarea emisiilor prevăzute de concluziile celor mai bune tehnici disponibile aplicabile. Se va avea în vedere ca implementarea proiectului să nu influențeze negativ calitatea aerului în zonă.

Nu se impun măsuri pentru monitorizarea a mediului.

IX. Legătura cu alte acte normative și/sau planuri/programe/strategii/documente de planificare:

(A) Justificarea încadrării proiectului, după caz, în prevederile altor acte normative naționale care transpun legislația Uniunii Europene: Directiva **2010/75/UE** (IED) a Parlamentului European și a Consiliului din 24 noiembrie 2010 privind emisiile industriale (prevenirea și controlul integrat al poluării), Directiva **2012/18/UE** a Parlamentului European și a Consiliului din 4 iulie 2012 privind controlul pericolelor de accidente majore care implică substanțe periculoase, de modificare și ulterior de abrogare a Directivei **96/82/CE** a Consiliului, Directiva **2000/60/CE** a Parlamentului European și a Consiliului din 23 octombrie 2000 de stabilire a unui cadru de politică comunitară în domeniul apei, Directiva-cadru aer **2008/50/CE** a Parlamentului European și a Consiliului din 21 mai 2008 privind calitatea aerului înconjurător și un aer mai curat pentru Europa, Directiva **2008/98/CE** a Parlamentului European și a Consiliului din 19 noiembrie 2008 privind deșeurile și de abrogare a anumitor directive, și altele).



CHIMCOMPLEX S.A. Borzesti - SUCURSALA RÂMNICU VÂLCEA

Strada Uzinei, nr. 1, Ramnicu Valcea, 240050, jud. Valcea, Romania

Tel: +40-(0)250-701200; Fax: +40-(0)250-735030;

Nr. Inreg. Registrul Comertului: J38/854/2018; Cod unic de inregistrare: 40036445

E-mail: office@chimcomplex.com

Web: www.chimcomplex.ro

Proiectul nu se incadreaza in nici una din aceste directive.

(B) Se va menționa planul/programul/strategia/documentul de programare/planificare din care face proiectul, cu indicarea actului normativ prin care a fost aprobat.

- **Terenul este situat in incinta CHIMCOMPLEX S.A. BORZESTI - Sucursala Ramnicu Valcea.**

Din punct de vedere al Legii 104/2011 privind calitatea aerului inconjurator, cu modificarile si completarile ulterioare, ce transpun Directiva 2008/50/CE privind calitatea aerului inconjurator, se evalueaza ca realizarea acestui proiect nu va afecta semnificativ calitatea aerului in zona.

Se evalueaza ca realizarea acestui proiect nu va avea un impact semnificativ asupra factorului de mediu apa.

X. Lucrări necesare organizării de șantier:

- descrierea lucrărilor necesare organizării de șantier;

- a) beneficiarul va realiza alimentarea cu energie electrica a containerelor antreprenorului,
 - b) beneficiarul va monta o conducta de apa potabila pana in apropierea containerelor antreprenorului,
 - c) in zona organizarii de santier beneficiarul va amenaja un pichet PSI dotat cu toate echipamentele cerute prin lege,
 - d) antreprenorul isi va stabili o zona in interiorul Organizarii de santier pentru:
 - amplasarea containerelor standard 6x2,5 m dotate cu echipamente de aer conditionat.
 - amplasarea wc-urilor ecologice,
 - depozitarea materialelor. Aceasta zona va fi protejata printr-un gard din panouri din dotarea antreprenorului.
 - pentru parcare mijloacelor auto.
 - amplasarea containerelor pentru colectarea deseurilor: resturi menajere, resturi de materiale.
 - e) dupa terminarea lucrarilor antreprenorul va elibera incinta Organizarii de santier de: materiale, utilaje, containere, gard, etc. si va readuce terenul in starea initiala.
- Toate obiectele necesare Organizarii de santier au caracter de provizorat si vor functiona numai pe perioada executiei proiectului, fiind evacuate la terminarea proiectului si vor consta din containere de birouri si vestiare pentru personalul administrativ si de executie. Acestea vor fi prevazute cu mijloace locale de stingere a incendiului: stingatoare cu praf si CO₂, lazi cu nisip, lopeti.
 - Toate containerele vor fi prevazute cu instalatie de iluminat si prize, alimentate provizoriu din rețeaua electrica existent pe amplasament prin intermediul unui panou local.
 - Alimentarea cu apa potabila a Organizarii de santier va fi facuta din rețeaua existenta pe amplasament.
 - Organizarea de santier va fi dotata cu toalete ecologice.
 - Lucrarile de demolare se vor executa integral in incinta proprietatii, fara a afecta proprietatile vecine, domeniul public sau drumurile perimetrare. Organizarea de santier se va desfasura pe toata perioada lucrarilor numai pe spatiul proprietarului.



CHIMCOMPLEX S.A. Borzesti - SUCURSALA RÂMNICU VÂLCEA

Strada Uzinei, nr. 1, Râmnicu Valcea, 240050, jud. Valcea, Romania

Tel: +40-(0)250-701200; Fax: +40-(0)250-735030;

Nr. Inreg. Registrul Comertului: J38/854/2018; Cod unic de inregistrare: 40036445

E-mail: office@chimcomplex.com

Web: www.chimcomplex.ro

- Toate camioanele ce intra sau ies din santier vor avea obligatoriu incarcaturile transportate in containere inchise sau in bene acoperite cu prelate.
- Depozitarea materialelor si deseurilor se va face in spatii si incinte special amenajate, imprejmuite si asigurate impotriva accesului neautorizat.
- In cazul acestui proiect nu sunt necesare cai de acces provizorii la punctele de lucru si Organizarea de santier.
- Lucrarile se vor desfasura astfel incat sa nu se blocheze caile de acces existente, pentru circulatia masinilor si a autoutilitareii PSI.
- La terminarea proiectului, executantul va elibera suprafata folosita pentru Organizarea de santier si va asigura curatirea acesteia, aducind terenul la starea de folosință.

- **localizarea organizării de șantier;**

Localizarea Organizarii de santier se va amenaja in vecinatatea locului de realizare a investitiei din Zona Protectchim din cadrul societatii.

- **descrierea impactului asupra mediului a lucrărilor organizării de șantier;**

Organizarea de santier este de amploare redusa, se estimeaza ca impactul asupra mediului va fi nesemnificativ.

In timpul realizarii lucrarilor, executantul va lua toate masurile care se vor impune in vederea prevenirii oricarui impact negativ asupra mediului.

- **surse de poluanți și instalații pentru reținerea, evacuarea și dispersia poluanților în mediu în timpul organizării de șantier;**

• **Apa**

Sursele de poluanti a *factorului de mediu apa*, provenite de la Organizarea de santier sunt:

- ape uzate menajere provenite de la personalul de executie a lucrarilor,
- stocarea temporara necorespunzatoare a deseurilor ce pot constitui sursa de poluare in cazul antrenarii de catre apele pluviale,
- posibile scurgeri accidentale de lubrefianti si carburanti care ar putea rezulta datorita unor defectiuni ale utilajelor si celorlalte mijloace de transport folosite in cadrul Organizarii de santier.

• **Aer**

Lucrari care constitue potentiale surse de poluare:

- pulberi rezultate din lucrarile de demolare,
- praf, pulberi din pamantul escavat si refolosit,
- emisii de la utilaje si mijloacele de transport.

• **Sol / Subsol**

Sursele posibile de poluare pot fi:

- posibile scurgeri accidentale de lubrefianti si carburanti care ar putea rezulta datorita unor defectiuni ale utilajelor si celorlate mijloace de transport folosite in cadrul Organizarii de santier.
- Spalarea mijloacelor de transport si a utilajelor in locuri neamenajate din cadrul Organizarii de santier.



CHIMCOMPLEX S.A. Borzesti - SUCURSALA RÂMNICU VÂLCEA

Strada Uzinei, nr. 1, Râmnicu Valcea, 240050, jud. Valcea, Romania

Tel: +40-(0)250-701200; Fax: +40-(0)250-735030;

Nr. Inreg. Registrul Comertului: J38/854/2018; Cod unic de inregistrare: 40036445

E-mail: office@chimcomplex.com

Web: www.chimcomplex.ro

- Stocarea temporara necorespunzatoare a deseurilor generate in timpul perioadei de executare a proiectului.
- Deversare de ape uzate menajere neepurate pe sol.

- **Zgomot**

Sursele de zgomot sunt generate de:

- Traficul de vehicule grele de transport,
- Operarea / manevrarea utilajelor.

Instalatii pentru retinerea, evacuarea si dispersia poluantilor in mediu in timpul Organizarii de santier:

Pentru retinerea, evacuarea si dispersia poluantilor in mediu in timpul Organizarii de santier, executantul va verifica permanent ca:

- Spalarea utilajelor si mijloacelor de transport sa se faca in spatiile special amenajate,
- Utilajele si mijloacele de transport utilizate sa nu aiba defectiuni,
- Sa fie umezite cu apa toate sursele posibile de praf si pulberi.
- In cazul scurgerilor accidentale pe sol de lubrefianti si carburanti, solul contaminat sa fie colectat si depozitat in containere special destinate.

- dotări și măsuri prevăzute pentru controlul emisiilor de poluanți în mediu.

Deoarece nu exista surse semnificative de poluanti in Organizarea de santier si in amplasament, nu sunt necesare dotari specifice pentru controlul emisiilor de poluanti in mediu.

In timpul realizarii lucrarilor, executantul va lua toate masurile care se vor impune in vederea prevenirii oricarui impact negativ asupra mediului.

XI. Lucrări de refacere a amplasamentului la finalizarea investiției, în caz de accidente și/sau la încetarea activității, în măsura în care aceste informații sunt disponibile:

- lucrările propuse pentru refacerea amplasamentului la finalizarea investiției, în caz de accidente și/sau la încetarea activității;

Se va proceda la curatarea santierului dupa demolare si/sau montare panouri astfel incat sa nu existe deseuri de nici un fel.

Terenul va fi adus, dupa demolare, la cota naturala cu umplutura ballast care va fi compactat, va fi nivelat.

- aspecte referitoare la prevenirea și modul de răspuns pentru cazuri de poluări accidentale;

Natura proiectului nu presupune riscuri de poluări accidentale.

- aspecte referitoare la închiderea/dezafectarea/demolarea instalației;

Conform studiilor, speranta de viata a panourilor solare este de aproximativ 30 de ani. Tehnologia panourilor este printre cele mai prietenoase cu mediul. Asociatia Europeana de reciclare a panourilor solare, PV Cycle, a dezvoltat un proces prin care peste 95% din materialele unui panou pot fi recuperate. In caz de dezafectare terenul se va aduce la starea initiala de folosinta.



CHIMCOMPLEX S.A. Borzesti - SUCURSALA RÂMNICU VÂLCEA

Strada Uzinei, nr. 1, Ramnicu Valcea, 240050, jud. Valcea, Romania

Tel: +40-(0)250-701200; Fax: +40-(0)250-735030;

Nr. Inreg. Registrul Comertului: J38/854/2018; Cod unic de inregistrare: 40036445

E-mail: office@chimcomplex.com

Web: www.chimcomplex.ro

- modalități de refacere a stării inițiale/reabilitare în vederea utilizării ulterioare a terenului.

Terenul va fi adus la cota naturala si va fi nivelat.

XII. Anexe - piese desenate:

1. Plan amplasament zona 1 SF – EL 1.1
2. Plan de situatie zona 1 SF – EL 2.1

1. planul de încadrare în zonă a obiectivului și planul de situație, cu modul de planificare a utilizării suprafețelor; formele fizice ale proiectului (planuri, clădiri, alte structuri, materiale de construcție și altele); planșe reprezentând limitele amplasamentului proiectului, inclusiv orice suprafață de teren solicitată pentru a fi folosită temporar (planuri de situație și amplasamente);
2. schemele-flux pentru procesul tehnologic și fazele activității, cu instalațiile de depoluare;
3. schema-flux a gestionării deșeurilor;
4. alte piese desenate, stabilite de autoritatea publică pentru protecția mediului.

XIII. Pentru proiectele care intră sub incidența prevederilor art. 28 din Ordonanța de urgență a Guvernului nr. 57/2007 privind regimul ariilor naturale protejate, conservarea habitatelor naturale, a florei și faunei sălbatice, aprobată cu modificări și completări prin Legea nr. 49/2011, cu modificările și completările ulterioare, memoriul va fi completat cu următoarele:

Proiectul nu intra sub incidenta prevederilor art. 28 din Ordonanta de urgent a Guvernului nr.57/2007 privind regimul ariilor naturale protejate, conservarea habitatelor natural, a florei si faunei salbatice, aprobata cu modificari si completari prin Legea nr. 49/2011, cu modificarile si completarile ulterioare.

XIV. Pentru proiectele care se realizează pe ape sau au legătură cu apele, memoriul va fi completat cu următoarele informații, preluate din Planurile de management bazinale, actualizate:

Proiectul nu are legatura cu apele.

Apa in cantitati nesemnificative este necesara pentru stropirea amplasamentului in vederea limitarii emisiilor de praf/pulberi.

Semnatura titularului,

DIRECTOR GENERAL

Ing. VICTOR AVRAM



(

(